

## PyroSim 2015 - aktualizacja oprogramowania oraz wyeliminowanie błędów

---

Użytkownicy PyroSim na bieżąco zgłaszają problemy oraz błędy pojawiające się podczas modelowania w systemie. Powoduje to, że producent systematycznie aktualizuje program, eliminując nieprawidłowości wykryte w trakcie codziennej obsługi symulatora. W tym wydaniu newslettera przedstawimy porównanie wybranych wersji oprogramowania, skupiając się na wprowadzanych ulepszeniach.

### 1. PyroSim 2014.3.1030

Wersja programu PyroSim 2014.3.1030 jest przeznaczona do wersji 6.1.1 i FDS wersji 6.1.11 Smokeview. Używa wersji 1.8.0\_05 z javavm. Jest to ostatnia edycja dla wersji 32-bitowej oprogramowania Microsoft Windows.

#### Zmiany w stosunku do poprzedniej wersji PyroSim 2014.3.1023:

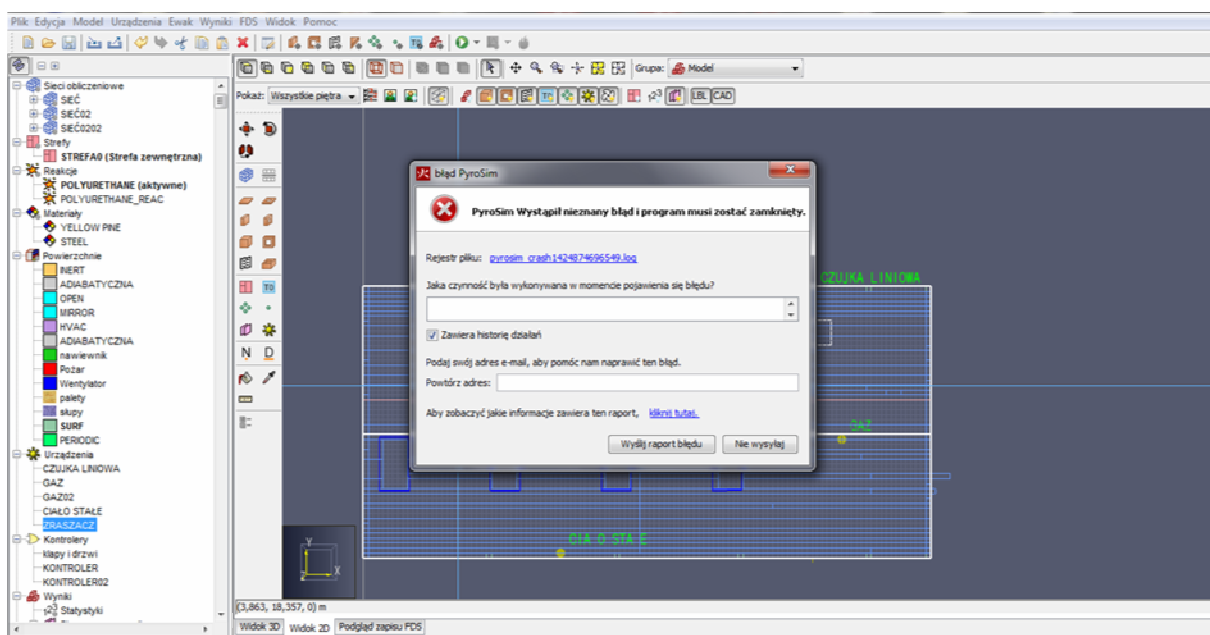
- zawiera poprawki dla błędów, które mogły występować podczas ładowania pliku PSM ze starszej wersji, czego wynikiem był brak możliwości edycji plików powierzchni adiabatycznej,
- aktualizacja tłumaczeń.

### 2. PyroSim 2014.4.1105

Wersja programu PyroSim 2014.4.1105 jest przeznaczona do wersji 6.1.2 i FDS wersji 6.1.12 Smokeview. Używa wersji 1.8.0\_05 z javavm. Ta wersja PyroSim zawiera tylko wsparcie dla 64-bitowych systemów operacyjnych. Wersja 32-bitowa nie będzie już oferowana.

### Zmiany w stosunku do poprzedniej wersji PyroSim 2014.3.1030:

- aktualizacja z wersji 6.1.1 FDS do wersji 6.1.2 oraz Smokeview z wersji 6.1.1. do wersji 6.1.2.,
- naprawiono błąd, który powodował awarię programu podczas próby przesunięcia lub kopiowania zraszacza,
- aktualizacja tłumaczeń.



Rys.1. Komunikat błędny przy próbie kopiowania/przesuwania zraszacza.

### 3. PyroSim 2015.1.1030

Wersja programu PyroSim 2015.1.0130 jest przeznaczona do wersji 6.1.2 i FDS wersji 6.1.12 Smokeview. Używa wersji 1.8.0\_05 z javavm. Na chwilę obecną jest to najnowsza wersja programu.

### Zmiany w stosunku do poprzedniej wersji PyroSim 2014.4.1105:

- naprawa błędów, który występował podczas wklejania powierzchni,
- naprawia problemu (reset ustawień przy zamknięciu programu) przy ustawieniu sterowania czasowego dla urządzeń,

- poprawa kompatybilności przy wklejaniu powierzchni pomiędzy odmiennymi wersjami programu PyroSim,
- naprawa błędu, który występował podczas ładowania dużych podkładów,
- aktualizacja tłumaczeń.

Cały czas prowadzone są badania i prace nad programem PyroSim. Jego twórcom zależy, aby był jeszcze prostszy i bardziej przyjazny w obsłudze, a zarazem dokładniejszy w obliczeniach. Wszystkie błędy wychwycone w starszych wersjach programu są więc sukcesywnie eliminowane.

Jeżeli podczas użytkowania najnowszej wersji systemu zauważą Państwo jakieś nieścisłości, czy napotkają się na problemy, prosimy o ich zgłaszanie. Dokonamy wszelkich starań, aby poprawić niedoskonałości pojawiające się w PyroSim.

W celu uzyskania informacji o możliwościach pobrania najnowszych wersji programu zapraszamy do kontaktu. Z przyjemnością odpowiemy na wszelkie pytania.

**mgr inż. Michał Walkosz**

**Tel. +48 783 337 250**

**[E-mail: m.walkosz@stigo.com.pl](mailto:m.walkosz@stigo.com.pl)**